



Sezona 2018/2019

Praha – Strahov, 04.09.2018

Program setkání

1. Složení komisí - kontakty
2. Technické normy
3. HoSys – Malý hokejový zápis
4. Formáty soutěží
5. Pravidla 2018-2022
6. Pravidla minihokeje
7. Dotazy/diskuse

Kontakty

Ing. Jakub Král

Sportovně-technická komise

M: (+420) 724 315 410

E: kral@stredoceskyhokej.cz

Václav Formánek

Disciplinární komise

M: (+420) 602 967 673

E: vformanekv@volny.cz

Petr Macháč

Komise rozhodčích

M: (+420) 774 131 348

E: machac@stredoceskyhokej.cz

www.StredoceskyHokej.cz



Technické normy

Výtažek z technických norem
Sezona 2018/2019

Registrační průkazy

- Hráči nastupují v utkáních soutěží řízených ČSLH na platné registrační průkazy. Minihokej se hraje na platné registrační průkazy hráčů (od 2. třídy ročníku 2011). Pokud hráči ročníku 2012 a mladší nemají dosud vystavený registrační průkaz, musí u sebe mít průkaz zdravotní pojišťovny. Bez prokázání tímto dokladem, nemůže hráč nastoupit do utkání.

Zdravotní způsobilost hráčů

- každý hráč musí mít lékařský posudek o zdravotní způsobilosti ke sportu
- pro start hráče o jednu věkovou kategorii výše dle čl. 219 odst. 1. SDŘ musí být sepsán „Protokol o souhlasu se startem ve vyšší věkové kategorii“ (Příloha č. 2) a v případě, že se jedná o hráče mladšího 18 let, musí být ...
- **za dodržování povinností uvedených v tomto odstavci odpovídá Klub;**
- kontrolu dokumentů o zdravotní způsobilosti hráčů a protokolu o souhlasu se startem hráče ve vyšší věkové kategorii je oprávněn provádět řídící orgán soutěže
- Družstvo nemusí přikládat k zápisu o utkání protokol o souhlasu se startem hráče ve vyšší kategorii dle čl. 219 odst. 1. SDŘ.

Start dívek soutěžích

- Dívky mohou startovat v chlapeckých soutěžích o jednu věkovou kategorii níže, nejvíce však o 3 ročníky níže.
- V kategorii minihokeje se jednou věkovou kategorií rozumí ročník (tedy Minihokej 2011, Minihokej 2010 a Minihokej a Krajská liga přípravek 2009 jsou 3 různé věkové kategorie).

Termíny utkání - HoSys

- Nejsou-li přihláškou do příslušné soutěže stanoveny začátky konání domácích utkání, je Klub povinen v souladu s čl. 302 SDR začátky domácích utkání určit prostřednictvím HoSys, a to nejpozději **14 dní před začátkem** toho kterého **utkání**, jehož se má družstvo příslušného Klubu zúčastnit.
- Veškeré vzájemné dohody **o změně termínu** jsou Kluby povinné zadat do systému HoSys (www.hosys.cz) **nejpozději 10 dnů před požadovanou změnou**. Rozhodnutí sportovně-technické komise Středočeského krajského výkonného výboru Českého svazu ledního hokeje (dále také jako „STK KVV ČSLH“) je zveřejněno v systému HoSys a přeneseno na další místa (hokej.cz, elektronický zápis, systém pro rozlosování rozhodčích). Evidenci příp. přestupků a nedostatků zpracovává program HoSys a následně je seznam pochybení k dispozici k dalšímu příp. řešení STK a DK KVV ČSLH řídicího orgánu.

Termíny utkání - HoSys

- V případě **změny termínu** utkání méně jak 10 dnů před původním termínem je žádající družstvo po dohodě se soupeřem (**přes systém HoSys**) a schválení STK **povinen telefonicky oznámit** schválenou změnu delegovaným **rozhodčím**.
- V případě **nesehrání utkání** (např. z důvodu nedostavení se oddílu na utkání, technických poruch na zařízení zimního stadionu apod.) je povinen klub neprodleně telefonicky nahlásit soupeři, rozhodčím utkání a sportovně-technické komisi. Sportovně-technická komise společně s oddíly domluví další postup.
- **Odložené utkání** – v případě odloženého utkání musí být **do 14 dnů od původního termínu domluven náhradní termín**. Veškeré informace (návrhy termínů, souhlasy, odmítnutí apod.) jsou zadávány do systému HoSys. Domluvený náhradní termín následně podléhá schválení STK KVV ČSLH, která přihlédně k aktuálnímu stavu soutěže (počet odložených utkání, volných termínů apod.). Nejzazší termín pro náhradní termín je poslední den příslušné části soutěže, pokud STK KVV ČSLH řídícího soutěž nerozhodne jinak. Nedodržení termínu může být disciplinárně postihnuto.

Zápis o utkání

- Zápis o utkání se pořizuje na předepsaných, řídicím orgánem schválených tiskopisech v jednom vyhotovení. Sportovně-technická komise důrazně **doporučuje** k vytištění zápisu využívat systém **HoSys**. V případě použití „ručně“ psaného zápisu o utkání se pořádající oddíl vystavuje možnému postihu disciplinární komise v případě chybně, nekompletně nebo nečitelně vyplněného zápisu. Po utkání je povinností domácího klubu zajistit oboustrannou kopii zápisu pro hostující tým a případně pro delegáta utkání /pořízení kopie Zápisu o utkání neplatí pro soutěžní utkání hraná turnajovým způsobem/.
- **Oba oddíly** jsou povinny tuto kopii zápisu **archivovat** do zahájení následující sezony. Návod pro zpracování digitálního zápisu o utkání je uveden v příloze č. 14.
- **Nikdo z členů družstev není oprávněn psát do zápisu** o utkání nic nad rámec svých povinností. Oprávněné připomínky vedoucích družstev a kapitánů k utkání je povinen uvést v poznámkách o utkání pouze Rozhodčí. **(SDŘ čl. 326)**

Povinnosti pořadajícího Klubu SDŘ Čl. 313 - 316



SDŘ 315

1. K udržení pořádku při utkání je pořadající Klub povinen zajistit pořadatelskou službu v rozsahu přiměřeném úrovni soutěže, počtu diváků a jejím úkolům.
2. Činnost pořadatelské služby řídí **hlavní pořadatel utkání** a zástupce hlavního pořadatele utkání, kteří **musí být členy pořadajícího Klubu** a jsou osobně zodpovědní za výkon pořadatelské služby. Hlavní pořadatel a jeho zástupce musí být viditelně označeni nápisem "**Hlavní pořadatel**" a "Zástupce hlavního pořadatele". Ostatní pořadatelé jsou označeni odpovídajícím způsobem (páskou, vestou, jednotným oblečením apod.). Jméno, příjmení, podpis a adresa hlavního pořadatele jsou uvedeny v zápise o utkání. **Hlavní pořadatel se ohlásí před utkáním Rozhodčím**, seznámí je se stavem zajištění utkání a oznámí své stanoviště v průběhu utkání. Po dobu utkání jsou hlavní pořadatel i jeho zástupce k dispozici Rozhodčím a zástupcům družstev a na jejich požádání učiní opatření k zajištění pořádku a bezpečnosti účastníků utkání.

Povinnosti pořadajícího Klubu SDŘ Čl. 313 - 316

SDŘ 316

- e) zajistit, aby před utkáním, v průběhu utkání, o přestávkách ani bezprostředně po utkání nevstupoval na ledovou plochu nikdo kromě Hráčů, Rozhodčích, lékaře, zdravotníků a jiných k tomu oprávněných osob,
- f) zajistit, aby před utkáním, v průběhu utkání, o přestávkách a po utkání nevstupoval na hráčské lavice, trestné lavice, do šaten Hráčů nebo do dalších prostor vyhrazených pro delegované osoby a zástupce Řídícího orgánu soutěže nikdo kromě členů družstev a jiných k tomu oprávněných osob,
- g) zajistit, aby před utkáním, v průběhu utkání, o přestávkách ani po skončení utkání **nevstupoval do šatny Rozhodčích nikdo kromě Rozhodčích, zapisovatele, delegovaného zástupce Řídícího orgánu soutěže, vedoucích družstev (před a po utkání) a osob, kterým to Rozhodčí výslovně dovolí;** k tomu určí stálou službu u šatny Rozhodčích, která do šatny nepustí nikoho bez svolení Rozhodčích,

Povinnosti pořadajícího Klubu SDŘ Čl. 313 - 316



SDŘ 316

- n) zajistit, aby osobní a cenné věci **včetně dopravních prostředků** družstev, členů družstev, Rozhodčích a zástupců Řídícího orgánu soutěže nebyly odcizeny či poškozeny; k tomu jsou jejich majitelé povinni je na vyzvání hlavního pořadatele uložit nebo odstavit na místo určené pořadatelskou službou,
- o) zajistit bezpečný odchod a odjezd členů družstev, Rozhodčích a zástupců Řídícího orgánu soutěže po utkání jak v areálu stadionu, tak v jeho blízkosti.

Upřesňující informace k zajištění zdravotní služby

Středočeský krajský výkonný výbor Českého svazu ledního hokeje nařizuje všem oddílům, které hrají soutěže řízené KVV Středočeského kraje povinnost zajistit zdravotní službu dle rozpisu mistrovských soutěží v sezoně 2018-19, dle Vnitřní směrnice Českého svazu ledního hokeje č. 99 upravující Povinnosti pořadajícího klubu při zajištění zdravotnické služby (příloha č. 3) s následujícími upřesněními:

- Zdravotní služba bude řádně zapsána v zápise o utkání včetně podpisu.
- **Za doprovodu hlavního pořadatele utkání se přijde představit rozhodčímu před započatím utkání s tím, že po celou dobu utkání bude k dispozici v prostoru střídaček (popřípadě na střídačce domácích) s potřebným vybavením dle směrnice ČSLH č. 99 a bude označen jako zdravotník (páskou, vestou, bundou).**
- Nedodržením tohoto nařízení se pořadající oddíl vystavuje disciplinárnímu řízení, při kterém může být uložena pokuta až 20 000,- Kč.

Vedoucí družstva je povinen – SDŘ čl. 324

- a) **vyplnit** před utkáním **zápis o utkání**, zapsat do něj všechny Hráče a **předložit platné registrační průkazy** Hráčů opravňující je hrát v příslušném utkání za družstvo příslušného Klubu, resp. **Seznam Hráčů v soutěžích**, kde je taková povinnost rozpisem/herním řádem soutěží předepsána, a **průkazy Trenérů** Rozhodčím nejpozději 30 minut před utkáním,
- b) potvrdit před utkáním v zápise o utkání svým podpisem správnost údajů a oprávněnost startu Hráčů svého družstva,
- c) předložit Rozhodčím soupisku družstva, je-li to předepsáno SDŘ nebo rozpisem/herním řádem soutěží nebo propozicemi soutěže, případně jiným nařízením Řídícího orgánu soutěže,
- d) dostavit se na požádání Rozhodčích nebo zástupce Řídícího orgánu soutěže do šatny Rozhodčích k odstranění nedostatků a kontrole údajů v zápise, řešení mimořádných situací apod.,
- e) není-li přítomen žádný kvalifikovaný Rozhodčí ani delegát, **zajistit řízení utkání Rozhodčími laiky** dle čl. 335 SDŘ,

Celé družstvo bez registračních průkazů – postup

- 1) Dostaví-li se celé družstvo bez registračních průkazů Hráčů, oznámí to Rozhodčímu utkání a ten tuto skutečnost zaznamená v zápisu o utkání zároveň s důvodem, proč nebyly registrační průkazy Hráčů celého družstva předloženy. Vyžádá od vedoucího družstva písemné prohlášení, že všichni Hráči, kteří nastupují k utkání, mají platné registrační průkazy opravňující je v utkání hrát. U všech Hráčů tohoto družstva provede Rozhodčí kontrolu totožnosti dle písm. b) a c) čl. 330 SDR. Klub, jehož Hráči nastoupí k utkání bez registračních průkazů, předloží je buď v průběhu utkání nebo bezprostředně po jeho skončení Rozhodčím, nebo je předloží nejpozději druhý pracovní den po utkání Řídícímu orgánu soutěže. Nemůže-li Klub registrační průkazy Hráčů předložit proto, že byly např. zničeny, ztraceny nebo odcizeny, předloží ve stejné lhůtě vysvětlení okolností takovéto události.
- 2) Řídící orgán soutěže posoudí důvody, proč nastoupili Hráči bez registračních průkazů, a rozhodne o dalších opatřeních. Zjistí-li se, že některý z Hráčů hrál neoprávněně nebo že nebyly předloženy registrační průkazy všech Hráčů proto, že tento doklad chyběl jednomu Hráči nebo několika Hráčům, bude družstvo potrestáno hracími důsledky a případ projedná příslušná disciplinární komise.

Celé družstvo bez registračních průkazů – postup

Upřesnění pro soutěže řízené Středočeským krajským výkonným výborem Českého svazu ledního hokeje:

- 1) U mládežnických kategorií, jejichž hráči se nemohou prokázat platným občanským průkazem, pořídí rozhodčí fotodokumentaci k následnému prokázání totožnosti hráče. Na fotografii musí být hráč z čelního pohledu a vidět číslo dresu, které odpovídá číslu uvedenému v Zápise o utkání. Pořízené fotografie slouží jako podklad pro kontrolu neoprávněné startu. Po rozhodnutí řídícího orgánu soutěže budou tyto fotografie smazány.

Hrací doba a čekací doba (SDŘ čl. 342 – 346)

- Čekací doba, také s odkazem na čl. 317 a 335 SDŘ, je 20 minut po stanoveném začátku utkání a je možné ji čerpat jen v opodstatněných případech. (343)
- Oznámí-li hostující družstvo pořadajícímu Klubu zdržení, vyčkají přítomní účastníci utkání na jeho příjezd i déle než čekací dobu, nejdéle však 1 hodinu po stanoveném začátku utkání. (344)
- Jestliže je utkání zahájeno po stanoveném začátku, poznamená tuto skutečnost Rozhodčí v zápise o utkání společně s důvodem zdržení. (345)
- Jestliže došlo k čerpání čekací doby vinou některého z družstev nebo pořadajícího Klubu nebo Rozhodčího či Rozhodčích, může být tato skutečnost považována za disciplinární provinění. (346)

Upřesnění postupu provedení kontroly totožnosti

- 1) Kontrola totožnosti hráče může být provedena v průběhu celého utkání. Rozhodčí nechá vždy napsat do zápisu o utkání vlastnoručně kontrolovaným hráčem čitelně celé jméno a příjmení, celé datum narození a vlastnoruční podpis
- 2) Hráč je povinen se ke konfrontaci dostavit ihned po vyzvání rozhodčím (např. pokud je hráč na ledě nesmí se již vracet na svou střídačku). Při konfrontaci hráčů mají právo být přítomni vedoucí obou družstev a u mužů kapitáni obou družstev.
- 3) Kontrolu totožnosti může rozhodčí provést i na základě vlastních poznatků, nebo nesrovnalostí, které zjistí činovníci utkání.
- 4) Posouzení podobnosti hráče s fotografií na registračním průkazu včetně porovnání data narození. Rozhodčí do zápisu o utkání učiní jasný závěr – zda foto na RP odpovídá kontrolované osobě!
- 5) Je-li zřejmé, že je vše v pořádku, rozhodčí nechá konfrontovaného hráče pokračovat ve hře a uvede skutečnost do zápisu o utkání.

Upřesnění postupu provedení kontroly totožnosti

- 6) Je-li jednoznačné, že se jedná o neoprávněný start, rozhodčí vykáže hráče do šatny, odebere mu reg. průkaz a odešle se zápisem o utkání na řídící svaz.
- 7) Při konfrontaci hráčů nad 15 let je hráč v případě pochybností o totožnosti hráče povinen v souladu s čl. 330 odst. 1. písm. c) SDŘ **předložit platný průkaz totožnosti**, tj. občanský průkaz nebo cestovní pas. Při nejasnostech u konfrontace je rozhodčí povinen zaznamenat do zápisu o utkání výrok: „Provedena konfrontace“. Toto nechá stvrdit podpisem konfrontovaného hráče. Jestliže se hráč **nemůže prokázat žádným průkazem s fotografií, rozhodčí mu odebere reg. průkaz a vykáže hráče do šatny**. V případě nesouhlasu s provedenou konfrontací pořídí nesouhlasící strana (vedoucí družstva) průkazné foto konfrontovaného hráče pro potřeby jednání DK KVV ČSLH.
- 8) Jsou-li pochybnosti o totožnosti hráče v **žákovských kategoriích, přípravek i minihokeje**, (hráči mladší 15. let), je povinen předložit **průkaz pojištění zdravotní pojišťovny!** Jestliže kontrolovaný hráč tento průkaz pro další kontrolu nepředloží, **rozhodčí mu odebere reg. průkaz a vykáže ho do šatny**. V případě nesouhlasu s provedenou konfrontací pořídí nesouhlasící strana (vedoucí družstva) průkazné foto konfrontovaného hráče pro potřeby jednání DK KVV ČSLH.
- 9) Nedostaví-li se vyžádaný hráč ke konfrontaci, bude jeho start považován jako neoprávněný dle čl. 411 písm. e) SŘ.

Vedoucí obou družstev po utkání

- v kolonce tresty podepíše zápis, čímž berou na vědomí jak tresty, střelce branek tak nahrávky vstřelených branek
- převezmou průkazy hráčů a trenérů a zkontrolují jejich počet
- dle článku SDR č. 327 v součinnosti se zapisovatelem vyškrtne hráče, kteří do utkání nezasáhli (Hráč hraje v utkání, jestliže se zúčastní hry nebo trestného střelení nebo je mu uložen trest nebo odpykává trest za jiné Hráče či hráčskou lavici. Do zápisu o utkání se zapíše i náhradní brankář, je-li k dispozici. V opačném případě se ponechá druhý řádek volný. Dále se postupuje stejně jako u ostatních Hráčů.)

Za chybnou kontrolu zápisu může být uložena vedoucímu družstva pořádková pokuta.

Zadání výsledku

- Pořádající klub je podle čl. 314 i) SDŘ ČSLH povinen zadat výsledek utkání do půlnoci následujícího dne konání utkání prostřednictvím systému HoSys. V případě, že výsledek nebude zadán do systému, i po automatickém upozornění systémem HoSys, vystavuje se klub možnosti disciplinárního postihu. V systému bude utkání vyznačeno.

Osobní tresty a osobní tresty do konce utkání

- Je-li v téže soutěži nebo turnaji v kategorii seniorů uložen osobní trest do konce utkání (OK), zastavuje se mu automaticky na jedno následující utkání v téže soutěži nebo turnaji a evidenci se nenevidují; při nepodmíněném zastavení hráče se nenevidují, při přihlédne k již uloženému osobnímu trestu do konce utkání (OK) se nenevidují, při nepodmíněném zastavení hráče se nenevidují, při přihlédne k již uloženému osobnímu trestu do konce utkání (OK) se nenevidují.
- Je-li v mládežnické soutěži uložen osobní trest, s tím že pro účely ustanovení tohoto odstavce se nenevidují, dle pravidel soutěže, dlouhodobé nebo krátkodobé, desetiminutové tresty (OT) a tresty do konce utkání (OK) zastavuje automaticky činnost na jedno následující utkání v téže soutěži a evidenci se nenevidují. V mládežnické kategorii se sčítají tresty uložené v témže čase, osobní trest na 10 min. a následně trest do konce utkání, zaznamenávají se oba dva vyšší tresty a hráči je zastavena činnost na následující utkání v téže soutěži.

ZMĚNA K 06.09.2018
PŮVODNÍ ZNĚNÍ NAHRAZENO!!!!

Evidence trestů

NOVĚ OD 06.09.2018!



V soutěžích nebo turnajích všech věkových kategorií se za účelem evidence trestů evidují v utkáních uložené osobní tresty a osobní tresty do konce utkání s tím, že v evidenci trestů má každý uložený osobní trest hodnotu 10 bodů a každý uložený osobní trest do konce utkání 20 bodů. Jiné tresty se neevidují. Dosáhne-li Hráč v téže soutěži nebo v tomtéž turnaji hranice 40 bodů, zastavuje se Hráči automaticky činnost na jedno následující utkání v téže soutěži nebo v tomtéž turnaji, přičemž stejně se postupuje, dosáhne-li Hráč v téže soutěži nebo v tomtéž turnaji hranice 80 bodů, 120 bodů atd.

- K uvedenému pro bližší objasnění následující příklady:
 - » je-li Hráči v utkání uložen osobní desetiminutový trest (v zápise o utkání označeno jako „10“) + osobní trest do konce utkání (v zápise o utkání označeno jako „20“), započítává se mu do evidence trestů 30 bodů
 - » je-li Hráči v utkání uložen větší trest na 5 minut + osobní trest do konce utkání, započítává se mu do evidence trestů 20 bodů
 - » je-li Hráči v utkání uložen trest ve hře (v zápise o utkání označeno jako „25“), do evidence trestů se tento trest neeviduje, neboť podléhá automatickému disciplinárnímu řízení
 - » je-li u příslušného hráče evidována průběžná hodnota 30 bodů a v utkání je mu uložen např. osobní trest do konce utkání, bude v takovém případě následně činit hodnota uložených vyšších trestů 50 bodů a hráč má automaticky zastavenou činnost na jedno následující soutěžní utkání v příslušné soutěži, přičemž v dalším se uložené vyšší tresty v dalším průběhu příslušné soutěže dále připočítávají k již dosažené hodnotě 50 bodů.

Osobní tresty a osobní tresty do konce utkání

- Zastavenou činnost oddíl **emailem oznámí** řídícímu soutěže, případně předsedovi-sportovně technické komise, který potvrdí obdržení informace. Nenahlášením zastavení činnosti se oddíl vystavuje možnému disciplinárnímu řízení.

Přehled povinné výstroje hráčů a výjimek z pravidel LH

Soutěž	RLJ	RLD	SŽ	Krajská liga mužů, Krajská soutěž mužů
Chránič očí:	musí nosit všichni hráči, pokud nemají helmu s mřížkou, resp. celooblič. štítem	-----	-----	musí nosit všichni hráči narození po 31.12.1974
Chránič zubů:	musí nosit všichni hráči	musí nosit všichni hráči	doporučuje se	musí nosit všichni hráči ročníku 1999 a mladší
Helma s mřížkou, resp. celooblič. štítem a chránič krku a hrdla:	musí nosit všichni hráči ročníku 2001 a mladší, chránič krku musí nosit všichni hráči ve věku 18 let a mladší	musí nosit všichni hráči	helmu s mřížkou musí nosit všechny hráčky; chránič krku musí nosit všechny ve věku 18 let a ml.	musí nosit všichni hráči r. 2001 a ml., chránič krku musí nosit všichni hráči ve věku 18 let a ml.
Výjimky v barvách výstroje:	hráči nemusí mít stejnou barvu přileb, brankář může mít jinou barvu kalhot	hráči nemusí mít stejnou barvu přileb, brankář může mít jinou barvu kalhot	hráčky nemusí mít stejnou barvu přileb a kalhot	hráči nemusí mít stejnou barvu přileb a kalhot
Dresy	na rukávech nemusí být čísla			
Hřiště:	neplatí ustanovení o maximálních rozměrech mezer mezi díly hrazení a skly nad hrazením, neplatí ustanovení pravidel o minimálních rozměrech hráčské a trestné lavice			

Povinnosti rozhodčích

- 5) ROZHODČÍ JE POVINEN ZASLAT POD POKUTOU ZÁPISY ZE VŠECH MISTROVSKÝCH UTKÁNÍ první následující pracovní den po utkání doporučeně řídícímu orgánu soutěže.
- 6) V případě, že utkání řídí laik, zodpovídá za odeslání zápisu domácí oddíl.
- 7) Při předávání registračních průkazů rozhodčím je povinen vedoucí domácího družstva představit osobně hlavního pořadatele a zdravotní službu (řádně označené páskou nebo vestou) rozhodčím a tito se s hlavním pořadatelem domluví, kde bude po celé utkání stát. Hlavní pořadatel bude rozhodčí doprovázet před utkáním, o přestávkách a po utkání z ledové plochy do kabin a naopak. Zároveň zodpovídá za to, že do kabiny rozhodčích nikdo bez jejich svolení nevstoupí.

Povinnosti rozhodčích

14) Rozhodčí v případě, kdy uloží trest ve hře (TH), odebere reg. průkaz, který odešle společně se Zápisem na řídící KSLH a informuje předsedu DK a STK.6) V případě, že utkání řídí laik, zodpovídá za odeslání zápisu domácí oddíl.

18) Dle Vnitřní směrnice Českého svazu ledního hokeje z.s. č. 101, upravující povinnosti a odměňování rozhodčích, článku V, bodu 6, jsou odměny Rozhodčím vypláceny v hotovosti bezprostředně po skončení utkání pořadatelem utkání na základě Rozhodčím poskytnutého a vyplněného tiskopisu formuláře vyúčtování (včetně uvedení pořadového čísla), který je přílohou č. 13, uveřejněn na webu www.stredoceskyhokej.cz a k vygenerování v systému HoSys. Vyúčtování musí být vyplněno čitelně ve dvou vyhotoveních, z nichž jedno obdrží pořadatel příslušného utkání a druhé Rozhodčí.

Škody na zařízeních

- **Škody na zařízení** zimního stadionu, které vznikly **po předání šatny hlavním pořadatelem**, jako následek chování členů družstev, je povinen uhradit klub, jehož družstvo škodu způsobilo. Při takto způsobených škodách hlavní pořadatel při přebírání šatny pořídí společně s vedoucím družstva soupis škod a fotodokumentaci, který je podkladem k vyžádání úhrady na provinilém klubu.

•



HoSys – Malý hokejový zápis

HoSys VS Malý hokejový zápis

- Malý zápis od sezony 2019/2020
- Data přebírána u HoSysu
- Napojení na registrační systém



Krajská liga mužů

2018/2019

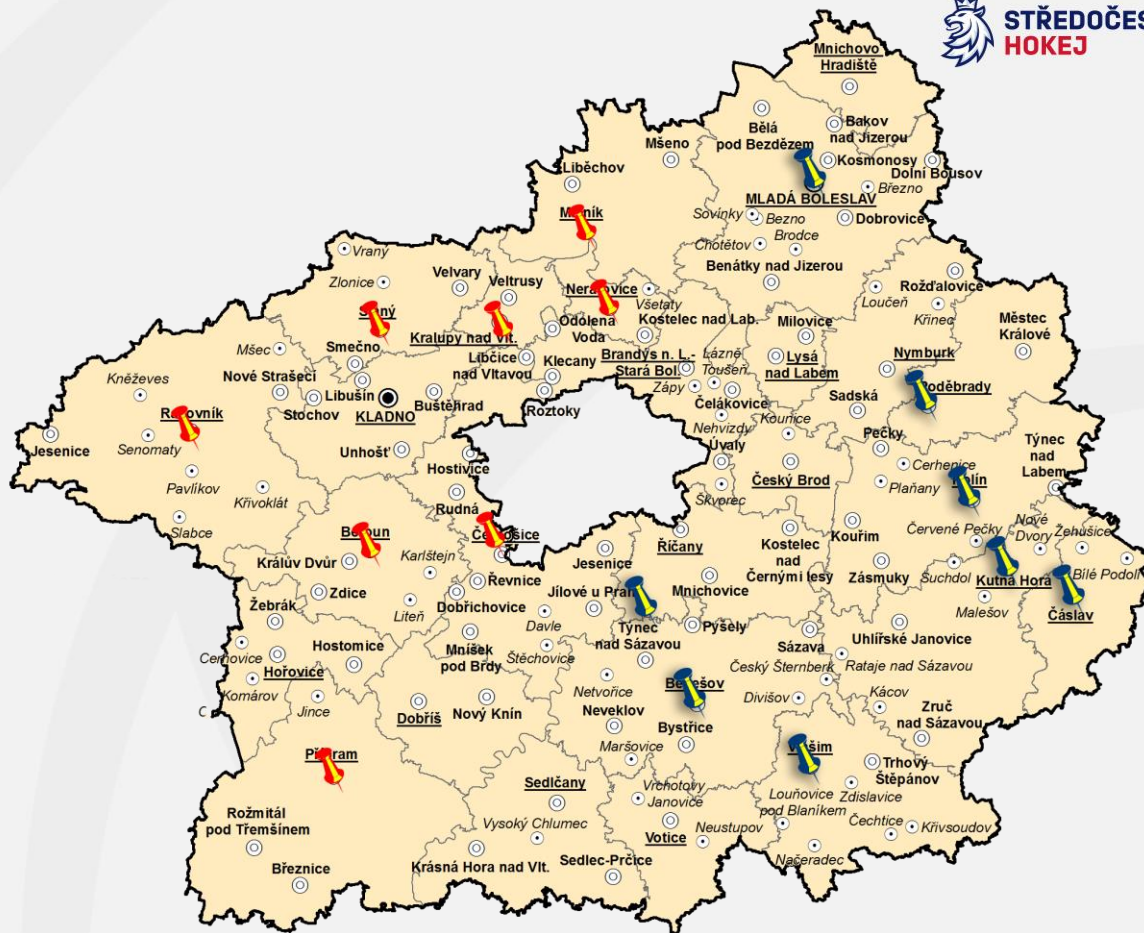
Základní část

Skupina ZÁPAD:

- SK Černošice
- HK Kralupy nad Vltavou
- HK Králův Dvůr
- HC Junior Mělník
- HC Buldoci Neratovice
- HC Příbram
- HC Rakovník
- HK Lev Slaný

Skupina VÝCHOD:

- HC Lev Benešov
- Hokejový klub Čáslav, z.s.
- SK Sršni Kutná Hora
- BK Mladá Boleslav "B"
- HC Poděbrady
- Slavoj Velké Popovice
- HC Rytíři Vlašim
- HC Žabonosy



Rozlosování základní části

Skupina ZÁPAD

1	HC Junior Mělník
7	SK Černošice
5	HK Lev Slaný
8	HC Rakovník
4	HC Příbram
2	HC Buldoci Neratovice
3	HK Králův Dvůr
6	HK Kralupy nad Vltavou

Skupina VÝCHOD

6	HC Lev Benešov
7	Hokejový klub Čáslav, z.s.
1	Slavoj Velké Popovice
2	BK Mladá Boleslav „B“
3	HC Žabonosy
5	HC Rytíři Vlašim
4	HC Poděbrady
8	SK Sršni Kutná Hora

Rozlosování základní části

Kolo	Datum	Typ	VÝCHOD				ZÁPAD			
1.	15.09.2018	S	V1 - V8	V2 - V7	V3 - V6	V4 - V5	Z1 - Z8	Z2 - Z7	Z3 - Z6	Z4 - Z5
2.	22.09.2018	S	V8 - V5	V6 - V4	V7 - V3	V1 - V2	Z8 - Z5	Z6 - Z4	Z7 - Z3	Z1 - Z2
3.	29.09.2018	S	V2 - V8	V3 - V1	V4 - V7	V5 - V6	Z2 - Z8	Z3 - Z1	Z4 - Z7	Z5 - Z6
4.	06.10.2018	K	Z1 - V1	Z2 - V2	Z3 - V3	Z4 - V4	Z5 - V5	Z6 - V6	Z7 - V7	Z8 - V8
5.	13.10.2018	K	V1 - Z2	V2 - Z1	V3 - Z7	V4 - Z6	V5 - Z8	V6 - Z4	V7 - Z3	V8 - Z5
6.	20.10.2018	S	V8 - V6	V7 - V5	V1 - V4	V2 - V3	Z8 - Z6	Z7 - Z5	Z1 - Z4	Z2 - Z3
7.	27.10.2018	S	V3 - V8	V4 - V2	V5 - V1	V6 - V7	Z3 - Z8	Z4 - Z2	Z5 - Z1	Z6 - Z7
8.	03.11.2018	S	V8 - V7	V1 - V6	V2 - V5	V3 - V4	Z8 - Z7	Z1 - Z6	Z2 - Z5	Z3 - Z4
9.	10.11.2018	K	Z1 - V3	Z2 - V8	Z3 - V1	Z4 - V7	Z5 - V6	Z6 - V5	Z7 - V4	Z8 - V2
10.	17.11.2018	K	V1 - Z4	V2 - Z3	V3 - Z2	V4 - Z1	V5 - Z7	V6 - Z8	V7 - Z5	V8 - Z6
11.	24.11.2018	S	V4 - V8	V5 - V3	V6 - V2	V7 - V1	Z4 - Z8	Z5 - Z3	Z6 - Z2	Z7 - Z1
12.	01.12.2018	S	V8 - V1	V7 - V2	V6 - V3	V5 - V4	Z8 - Z1	Z7 - Z2	Z6 - Z3	Z5 - Z4
13.	08.12.2018	S	V5 - V8	V4 - V6	V3 - V7	V2 - V1	Z5 - Z8	Z4 - Z6	Z3 - Z7	Z2 - Z1
14.	15.12.2018	K	Z1 - V5	Z2 - V4	Z3 - V8	Z4 - V2	Z5 - V1	Z6 - V7	Z7 - V6	Z8 - V3
15.	22.12.2018	K	V1 - Z6	V2 - Z5	V3 - Z4	V4 - Z3	V5 - Z2	V6 - Z1	V7 - Z8	V8 - Z7
16.	05.01.2019	S	V8 - V2	V1 - V3	V7 - V4	V6 - V5	Z8 - Z2	Z1 - Z3	Z7 - Z4	Z6 - Z5
17.	12.01.2019	S	V6 - V8	V5 - V7	V4 - V1	V3 - V2	Z6 - Z8	Z5 - Z7	Z4 - Z1	Z3 - Z2
18.	19.01.2019	S	V8 - V3	V2 - V4	V1 - V5	V7 - V6	Z8 - Z3	Z2 - Z4	Z1 - Z5	Z7 - Z6
19.	26.01.2019	K	Z1 - V7	Z2 - V6	Z3 - V5	Z4 - V8	Z5 - V3	Z6 - V2	Z7 - V1	Z8 - V4
20.	02.02.2019	K	V1 - Z8	V2 - Z7	V3 - Z6	V4 - Z5	V5 - Z4	V6 - Z3	V7 - Z2	V8 - Z1
21.	09.02.2019	S	V7 - V8	V6 - V1	V5 - V2	V4 - V3	Z7 - Z8	Z6 - Z1	Z5 - Z2	Z4 - Z3
22.	16.02.2019	S	V8 - V4	V3 - V5	V2 - V6	V1 - V7	Z8 - Z4	Z3 - Z5	Z2 - Z6	Z1 - Z7

Základní část

- **16 účastníků** soutěže rozdělených do 2 skupin
 - východ
 - západ
- **Systém základní části**
 - Systém základní části:
 - 2x každý s každým ve své skupině (doma/venku) – celkem 14 utkání
 - 1x každý s každým z druhé skupiny (dle losu) – celkem 8 utkání
 - celkem 22 utkání
 - Pořadí utkání:
 - 3 utkání za sebou ve vlastní skupině
 - 2 utkání v druhé skupině
 - Utkání:
 - 3 bodový systém
 - v případě nerozhodného výsledku:
 - 3 minutová přestávka bez úpravy ledu, 5 min. prodloužení 3 – 3 („náhlá smrt“)
 - pokud nerozhodne prodloužení, následují nájezdy (3 na každé straně, následně po jednom do rozhodnutí)

Vyhodnocení formátu před sezonou 2019/2020!

Play-off

- **Účast a nasazení do play-off**
 - první 4 týmy z každé skupiny
 - **čtvrtfinále** v rámci skupiny (1 – 4, 2 – 3)
 - **semifinále** – postupující ze čtvrtfinále – lépe umístěný tým ze skupiny západ s hůře umístěným týmem ze skupiny východ a naopak
 - **finále** – doma začíná lépe umístěný tým ze základní části, případně lepší vzájemné utkání
- **Systém play-off**
 - 2 vítězná utkání
 - v případě nerozhodného výsledku po základní hrací době:
 - 15 minutová přestávka s úpravou ledu, 10 min. prodloužení 5 – 5 („náhlá smrt“)
 - pokud nerozhodne prodloužení, následují nájezdy (5 na každé straně, následně po jednom do rozhodnutí)
 - hrací termíny
 - středa, sobota + případné 3. utkání neděle
 - každé kolo play-off se odehraje v jednom týdnu, kluby si mohou dohodnout jiné hrací dny
 - pořadí utkání (z pohledu lépe nasazeného mužstva) D – V – D
 - *utkání řídí 2 hlavní rozhodčí*

Rozlosování play-off

Utkání	Datum	Typ	UTKÁNÍ			
1.	20.02.2019	ČF 1	Z1 – Z4	Z2 – Z3	V1 – V4	V2 – V3
2.	23.02.2019	ČF 2	Z4 – Z1	Z3 – Z2	V4 – V1	V3 – V2
3.	24.02.2019	ČF 3	Z1 – Z4	Z2 – Z3	V1 – V4	V2 – V3
1.	27.02.2019	SF 1	ČT V1 – ČT Z2	ČT Z1 – ČT V2		
2.	02.03.2019	SF 2	ČT Z2 – ČT V1	ČT V2 – ČT Z1		
3.	03.03.2019	SF 3	ČT V1 – ČT Z2	ČT Z1 – ČT V2		
1.	06.03.2019	F 1	SF1 – SF2			
2.	09.03.2019	F 2	SF2 – SF1			
3.	10.03.2019	F 3	SF1 – SF2			

Baráž o Krajskou ligu mužů 2019/2020

- **účastníci baráže:**
 - poslední tým ze skupiny ZÁPAD a poslední tým ze skupiny VÝCHOD Krajské ligy mužů 2018/2019
 - vítězové semifinále Krajské soutěže mužů 2018/2019
- **systém baráže**
 - 2x každý s každým
 - hrací dny (3 týdny):
 - pátek – neděle
 - 3 bodový systém, v případě nerozhodného výsledku:
 - 3 minutová přestávka bez úpravy ledu, 5 min. prodloužení 3 – 3 („náhlá smrt“)
 - pokud nerozhodne prodloužení, následují nájezdy (3 na každé straně, následně po jednom do rozhodnutí)
 - *Utkání řídí 2 hlavní rozhodčí*
- **účast v soutěžích 2019/2020**
 - týmy na prvním a druhém místě baráže – Krajská liga mužů 2019/2020
 - týmy na třetí a čtvrtém místě – Krajská soutěž mužů 2019/2020

Termínová listina

	po	út	st	čt	pá	so	ne	KLM	KSM			po	út	st	čt	pá	so	ne	KLM	KSM
září						1	2			leden		31	1	2	3	4	5	6	16	16
	3	4	5	6	7	8	9					7	8	9	10	11	12	13	17	17
	10	11	12	13	14	15	16	1	1			14	15	16	17	18	19	20	18	18
	17	18	19	20	21	22	23	2	2			21	22	23	24	25	26	27	19	19
říjen	24	25	26	27	28	29	30	3	3	únor		28	29	30	31	1	2	3	20	20
	1	2	3	4	5	6	7	4	4			4	5	6	7	8	9	10	21	21
	8	9	10	11	12	13	14	5	5			11	12	13	14	15	16	17	22	ČT
	15	16	17	18	19	20	21	6	6			18	19	20	21	22	23	24	ČF	SF
listopad	22	23	24	25	26	27	28	7	7	březen		25	26	27	28	1	2	3	SF	B1 + B2
	29	30	31	1	2	3	4	8	8			4	5	6	7	8	9	10	F	B3 + B4
	5	6	7	8	9	10	11	9	9			11	12	13	14	15	16	17	KVAL	B5 + B6
	12	13	14	15	16	17	18	10	10			18	19	20	21	22	23	24		
prosinec	19	20	21	22	23	24	25	11	11	duben		25	26	27	28	29	30	31		
	26	27	28	29	30	1	2	12	12			1	2	3	4	5	6	7		
	3	4	5	6	7	8	9	13	13			8	9	10	11	12	13	14		
	10	11	12	13	14	15	16	14	14			15	16	17	18	19	20	21		
	17	18	19	20	21	22	23	15	15			22	23	24	25	26	27	28		
	24	25	26	27	28	29	30					29	30	1	2	3	4	5		



Krajská soutěž mužů

Sezona 2018/2019

Základní část

- **16 účastníků** soutěže rozdělených do 2 skupin
 - sever
 - jih
- **Systém základní části**
 - 3x každý s každým ve své skupině (doma/venku a doma nebo venku – dle losu)
 - celkem 21 utkání
 - Utkání:
 - 3 bodový systém
 - v případě nerozhodného výsledku:
 - 3 minutová přestávka bez úpravy ledu, 5 min. prodloužení 3 – 3 („náhlá smrt“)
 - pokud nerozhodne prodloužení, následují nájezdy (3 na každé straně, následně po jednom do rozhodnutí)
 - Termínová listina
 - zahájení 15. – 16. září 2018
 - ukončení 10. února 2019

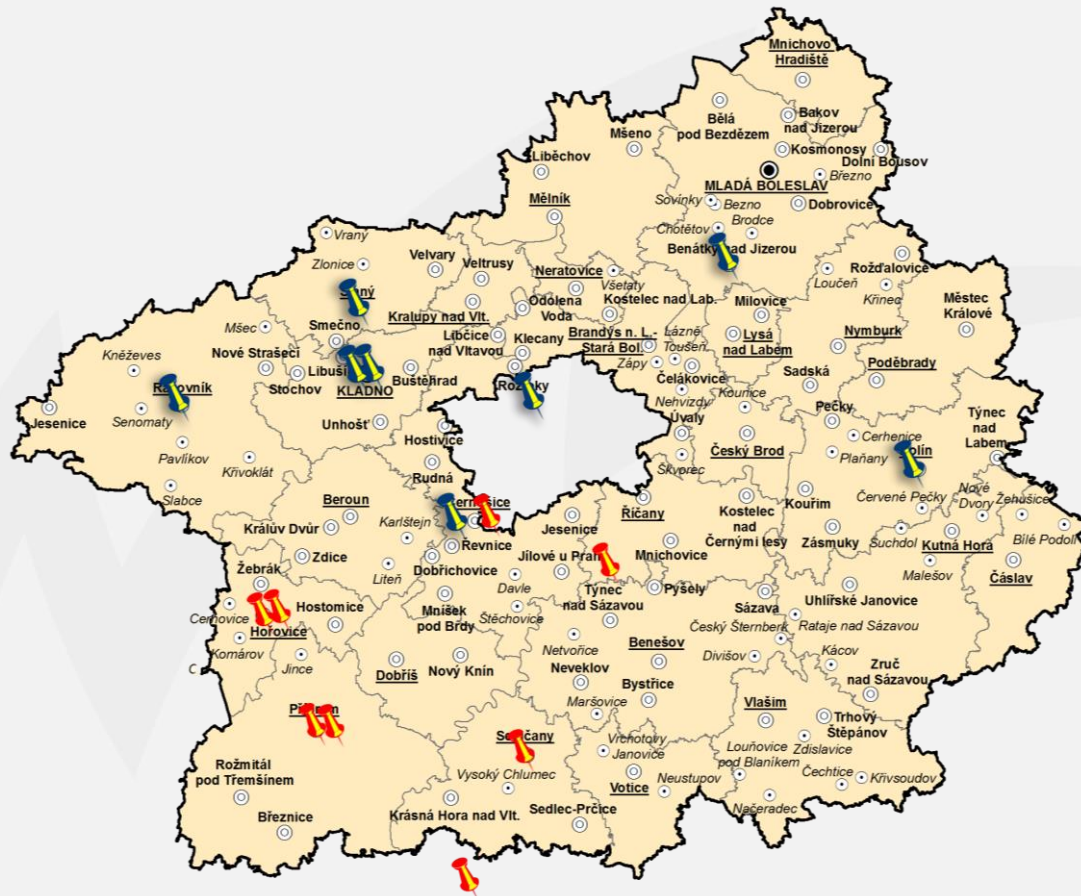
Základní část

Skupina SEVER:

- HC Benátky nad Jizerou "B"
- HC Hvězda Kladno
- HC Zlonice
- Kovohutě Mníšek pod Brdy
- SC Kolín "B"
- SK Černošice "B"
- SK Velc Žilina
- TJ HC Rakovník "B"

Skupina JIH:

- HC Cvočkaři Hořovice
- HC Spartak Žebrák
- HK Příbram 99
- TJ Božetice – (jihočeský)
- TJ Slavoj Velké Popovice "B"
- TJ Sokol Solopisky
- TJ Spartak Příbram
- TJ Tatran Sedlčany



Rozlosování základní části

Skupina SEVER

8	HC Benátky n. Jiz. "B"
7	HC Hvězda Kladno
1	HC Zlonee
5	Kovohutě Mníšek p. Brdy
4	SC Kolín "B"
2	SK Černošice "B"
3	SK Velc Žilina
6	TJ HC Rakovník "B"

Skupina JIH

3	HC Cvočkaři Hořovice
7	HC Spartak Žebrák
1	HK Příbram 99
2	TJ Božetice
8	TJ Slavoj Velké Popovice "B"
6	TJ Sokol Solopisky
5	TJ Spartak Příbram
4	TJ Tatran Sedlčany

Play-off

- **Účast a nasazení do play-off**

- čtvrtfinále 15. – 17. únor 2019: S1 – J4, S2 – J3, J2 – S3, J1 – S4
- semifinále 22. – 24. únor 2019: vítězové čtvrtfinále
- finále – nehraje se, vítězové semifinále postupují do Baráže o Krajskou ligu 2019/2020

- **Systém play-off**

- 2 utkání
 - za výhru 3 body, za remízu 1 bod
 - pokud po druhém utkání je bodový stav nerozhodný, následuje prodloužení:
 - pokud po druhém utkání je bodový stav nerozhodný, následuje prodloužení:
 - pokud nerozhodne prodloužení, následují nájezdy (5 na každé straně, následně po jednom do rozhodnutí)
- hrací termíny
 - pátek – neděle
 - každé kolo play-off se odehraje v jednom týdnu, kluby si mohou dohodnout jiné hrací dny
- pořadí utkání z pohledu lépe nasazeného mužstva: venku – doma
- *Utkání řídí 2 hlavní rozhodčí*

Baráž o Krajskou ligu mužů 2019/2020

- **účastníci baráže:**
 - poslední tým ze skupiny ZÁPAD a poslední tým ze skupiny VÝCHOD Krajské ligy mužů 2018/2019
 - vítězové semifinále Krajské soutěže mužů 2018/2019
- **systém baráže**
 - 2x každý s každým
 - hrací dny (3 týdny):
 - pátek – neděle
 - 3 bodový systém, v případě nerozhodného výsledku:
 - 3 minutová přestávka bez úpravy ledu, 5 min. prodloužení 3 – 3 („náhlá smrt“)
 - pokud nerozhodne prodloužení, následují nájezdy (3 na každé straně, následně po jednom do rozhodnutí)
 - *Utkání řídí 2 hlavní rozhodčí*
- **účast v soutěžích 2019/2020**
 - týmy na prvním a druhém místě baráže – Krajská liga mužů 2019/2020
 - týmy na třetí a čtvrtém místě – Krajská soutěž mužů 2019/2020

Termínová listina

	po	út	st	čt	pá	so	ne	KLM	KSM			po	út	st	čt	pá	so	ne	KLM	KSM
září						1	2			leden		31	1	2	3	4	5	6	16	16
	3	4	5	6	7	8	9					7	8	9	10	11	12	13	17	17
	10	11	12	13	14	15	16	1	1			14	15	16	17	18	19	20	18	18
	17	18	19	20	21	22	23	2	2			21	22	23	24	25	26	27	19	19
	24	25	26	27	28	29	30	3	3			28	29	30	31	1	2	3	20	20
říjen	1	2	3	4	5	6	7	4	4	únor		4	5	6	7	8	9	10	21	21
	8	9	10	11	12	13	14	5	5			11	12	13	14	15	16	17	22	ČT
	15	16	17	18	19	20	21	6	6			18	19	20	21	22	23	24	ČF	SF
	22	23	24	25	26	27	28	7	7			25	26	27	28	1	2	3	SF	B1 + B2
	29	30	31	1	2	3	4	8	8			4	5	6	7	8	9	10	F	B3 + B4
listopad	5	6	7	8	9	10	11	9	9	březen		11	12	13	14	15	16	17	KVAL	B5 + B6
	12	13	14	15	16	17	18	10	10			18	19	20	21	22	23	24		
	19	20	21	22	23	24	25	11	11			25	26	27	28	29	30	31		
	26	27	28	29	30	1	2	12	12			1	2	3	4	5	6	7		
	3	4	5	6	7	8	9	13	13	duben		8	9	10	11	12	13	14		
prosinec	10	11	12	13	14	15	16	14	14			15	16	17	18	19	20	21		
	17	18	19	20	21	22	23	15	15			22	23	24	25	26	27	28		
	24	25	26	27	28	29	30					29	30	1	2	3	4	5		



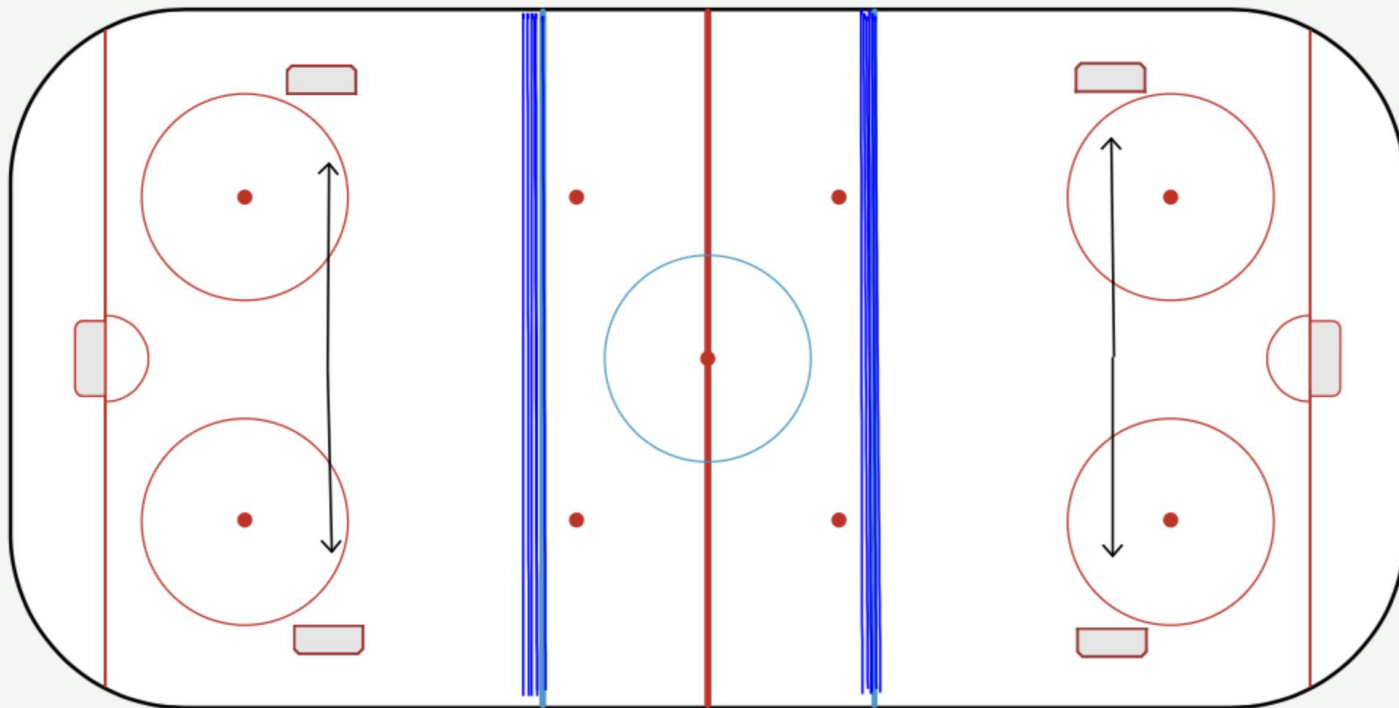
Pravidla 2018-2022



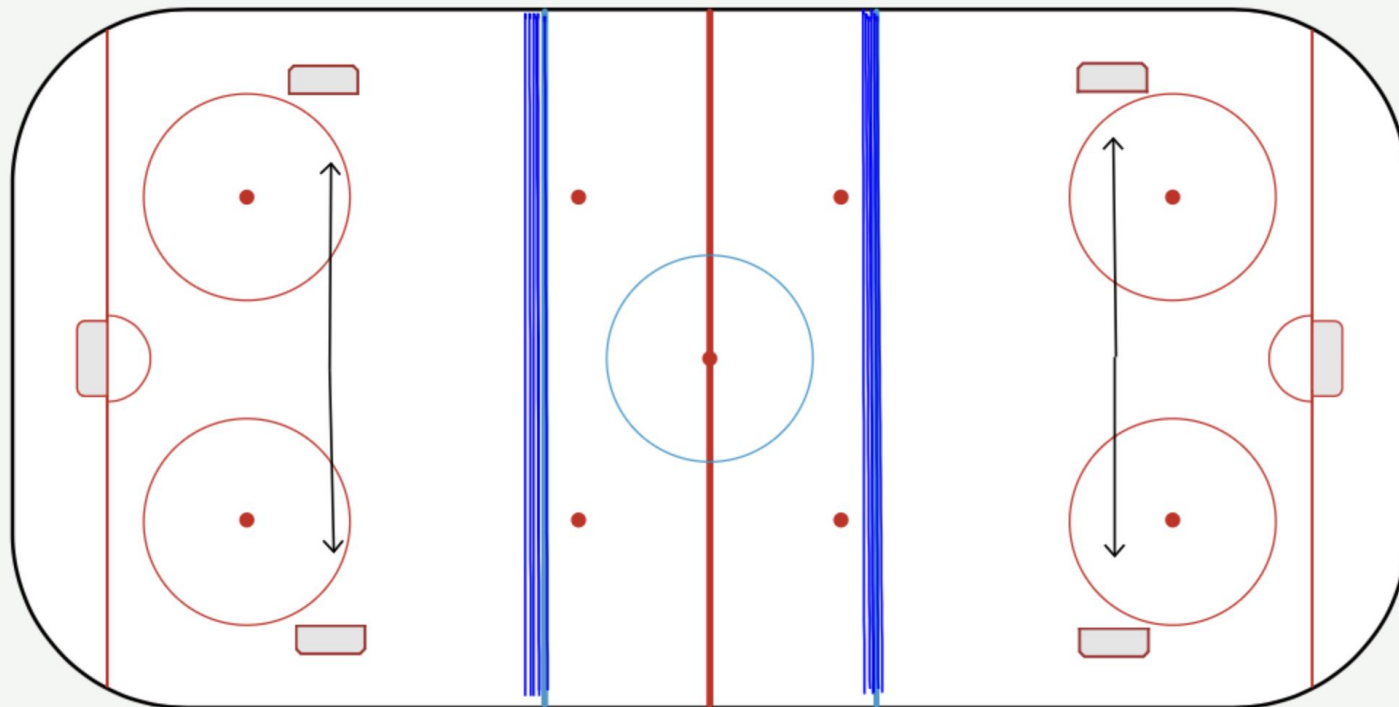
Minihokej

Výtažek z pravidel
Sezona 2018/2019

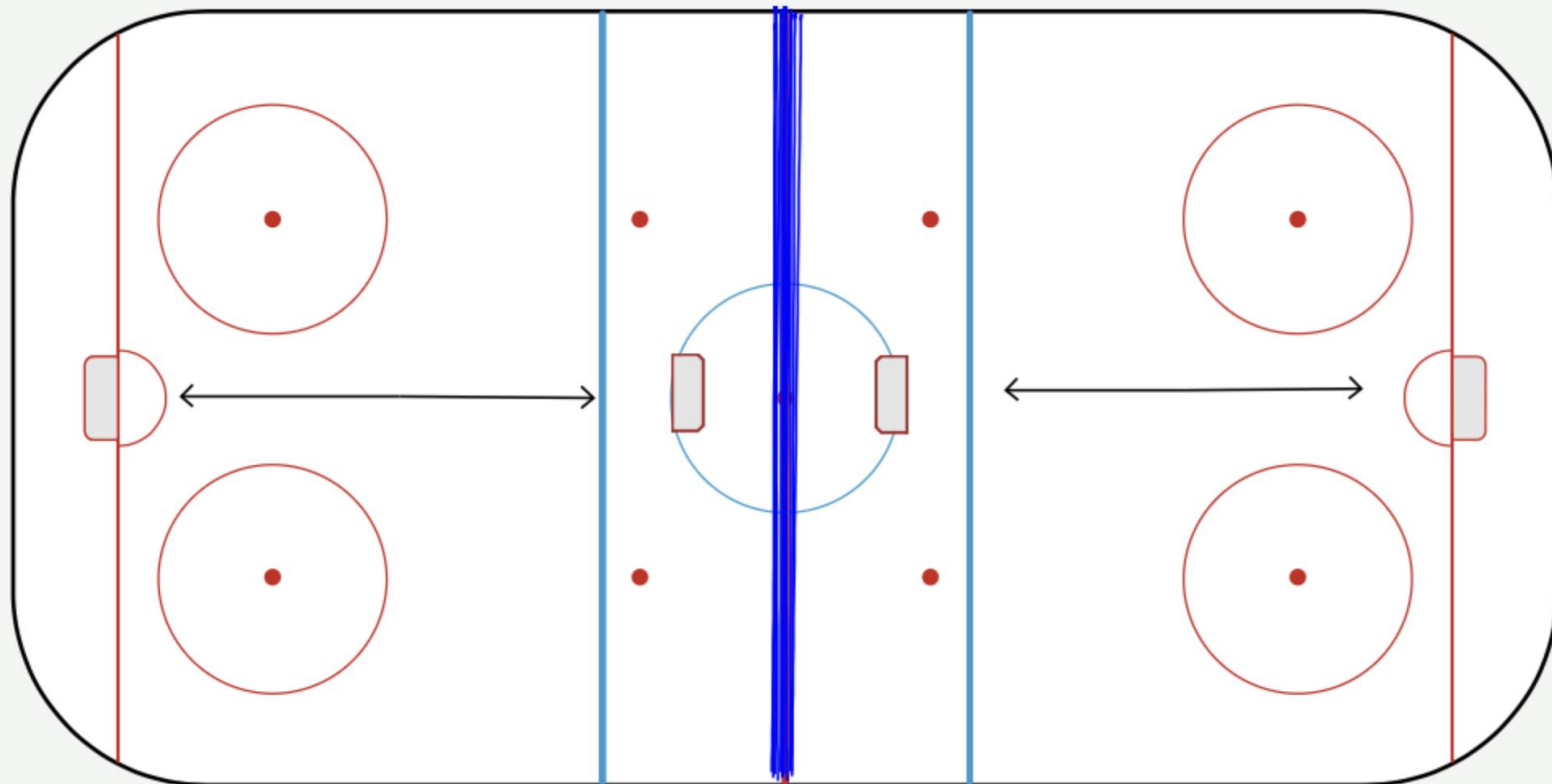
Hrací plocha – r. 2010 / 2011



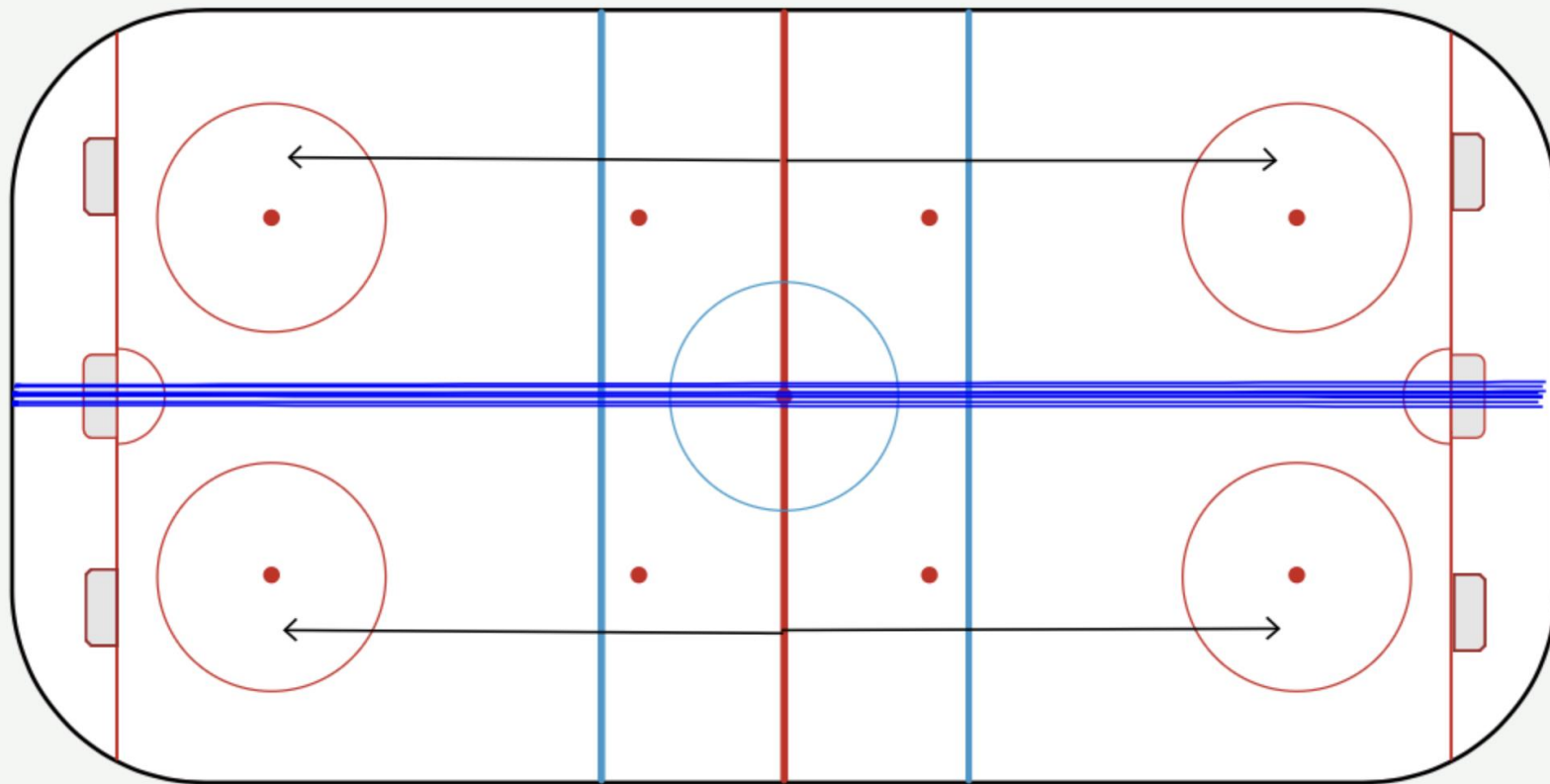
Hrací plocha – 2009 (klasika)



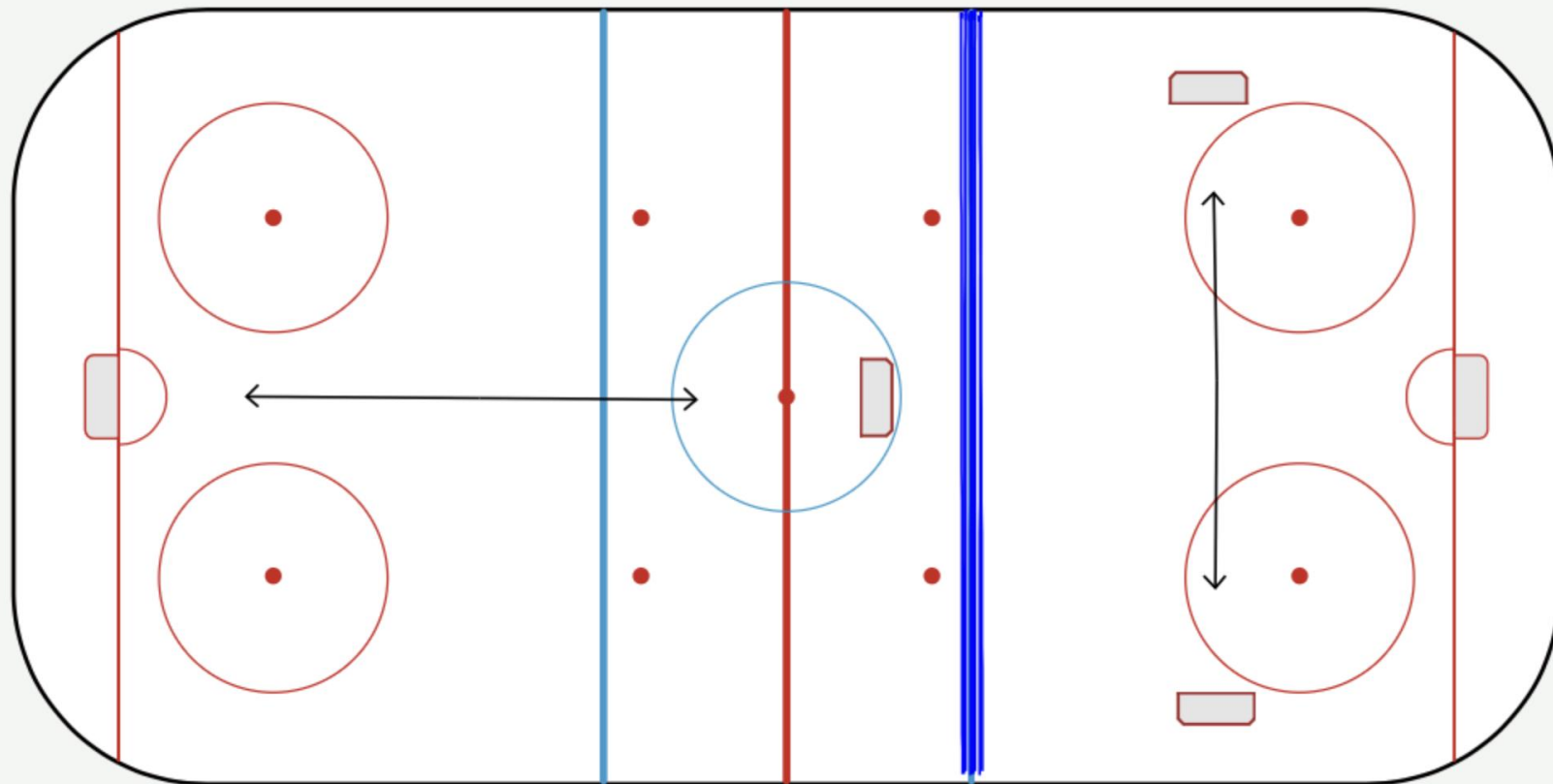
Hrací plocha – 2009 (Pouzar)



Hrací plocha – 2009 (Karlovy Vary)



Hrací plocha – 2009 (Téčko)



Zápisy o utkání

- Na zápis je potřeba vždy vyplnit všechna odehraná utkání. Pokud v turnaji startuje více mužstev, použijí se dva zápisy o utkání. **Výsledky utkání se neevidují.** Na zápise je nutné vyplnit všechna pole (zejména pak čísla hráčů, registrační průkazy, podpisy trenérů včetně licencí, podpisy vedoucích, pořadatel včetně podpisu, zdravotní služba, podpisy trenérů a vedoucích o kontrole zápisy a o převzetí kopie, označení pořadatelské služby a zdravotnické služby – podpis rozhodčího, označení, zdali se hrálo s modrými kotouči apod.)
- Zápisy o utkání (jak v případě turnajů, tak i v případě utkání na celé hřiště u Krajské ligy přípravek – druhé části na celé hřiště), odesílá klub, nikoliv rozhodčí. Zápis je nutné dle Rozpisu soutěží odeslat první pracovní den na Středočeský krajský svaz (Zátopkova 100/2, 160 17 Praha 6).

Přestupky proti pravidlům a tresty

- Za vyjmenované přestupky (nedovolená hra tělem, bodnutí koncem nebo špičkou hole, sekání, krosček, podražení, vražení na hrazení, vysoká hůl a také při hře po odpískání) nařídí rozhodčí proti provinivšímu se družstvu trestné střelení.
- Za ostatní přestupky (nevyjmenované) rozhodčí napomene hráče bez přerušení.
- Ofsajd a zakázané uvolnění v minihokeji (dle bodů 2.2.1., 2.2.2. a 2.2.4.) neplatí.
- Při ofsajdovém postavení hráče při minihokeji se dvěma hřišti na "podélně rozdělené ploše" (Viz bod č. 2.2.3.) rozhodčí hru nepřeruší, ale pouze hlasitě oznámí „Ofsajd!“ a vyzve hráče družstva, které ofsajd způsobilo, k opuštění útočného pásma, aniž by dále hráli s pukem. V případě, že z ofsajdové situace bude gólová akce, hra se přeruší, provinivší se mužstvo vyklidí pásmo a hra pokračuje dál (nebo se vhazuje na bodě u modré čáry).

Zápis o utkání



ČESKÝ SVAZ KAJAKARŮ		ZÁPIS O ÚTKÁNÍ		Český svaz jedineho kajakáře z.s.	
Bouleš	Místo	Datum	Zúčastní turnaje	Konec turnaje	
Družstvo A				Družstvo B	
A	Příjmení a jméno	Identifikační číslo na RP	B	C	Příjmení a jméno
Jméno a příjmení trenéra = licence	TREN		Jméno a příjmení trenéra = licence	TREN	
Jméno a příjmení vedoucího družstva	VEDU		Jméno a příjmení vedoucího družstva	VEDU	
Družstvo C				Družstvo D	
C	Příjmení a jméno	Identifikační číslo na RP	E	F	Příjmení a jméno
Jméno a příjmení trenéra = licence	TREN		Jméno a příjmení trenéra = licence	TREN	
Jméno a příjmení vedoucího družstva	VEDU		Jméno a příjmení vedoucího družstva	VEDU	

Výsledky utkání se dle Pravidel minihokeje čl. 12 neevidují

[illegible]

Rozlosování – r. 2011 (2. třída)!

- Změna – nové rozdělení skupin
 - „A“ + „B“ – dva turnaje po čtyřech
 - „A“ – tři turnaje po čtyřech
- Zadáno do HoSysu
- Opraveno v digitální verzi RS



Diskuse

Kontakty

Ing. Jakub Král

Sportovně-technická komise

M: (+420) 724 315 410

E: kral@stredoceskyhokej.cz

Václav Formánek

Disciplinární komise

M: (+420) 602 967 673

E: vformanekv@volny.cz

Petr Macháč

Komise rozhodčích

M: (+420) 774 131 348

E: machac@stredoceskyhokej.cz

www.StredoceskyHokej.cz